

## 제35호

발행일 2020. 10. 1.

Gyeongbuk  
Happiness  
Foundation  
News

### Contents

01 | 경상북도 읍·면·동 마을복지계획  
이해 및 방법 1p

책임연구원 김동화(경북행복재단 선임연구원)

02 | 이웃사촌복지센터 운영 현황 11p

김현정(경상북도 이웃사촌복지센터 팀장)

03 | 경로당 행복도우미 운영 현황 13p

김현정(경상북도 이웃사촌복지센터 팀장)

법 인 명 칭 경북행복재단  
발행·편집인 경북행복재단 편찬부  
주 소 39332 경상북도 구미시 박정희로 155  
글로벌관 3층  
T E L 054-710-8831  
홈 페이지 www.ghf.or.kr

# 경북행복 Brief

## 01

### 경상북도 읍·면·동 마을복지계획 이해 및 방법

#### 1. 마을복지계획 개념과 필요성

##### 1) 마을복지계획이란?

- 이웃돌봄 등 읍·면·동 단위에서 주민들이 함께 모여 자체적으로 해결 가능한 소규모 의제를 중심으로 주민이 직접 참여(계획, 조사 및 실행)하는 전 과정을 말함.

##### 의제범위

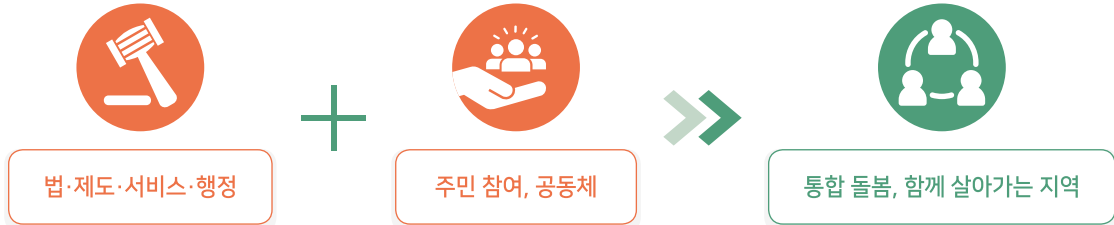
주민들이 하는 이야기 속에서 발견한 생활과제(주민이 느끼는 지역의 근본적인 의제). 단 복지관련 과제들이 포함될 필요가 있음.

##### 수립시기

지역주민의 목소리를 듣고, 주민들이 느끼는 지역의 근본적인 의제를 공동체 스스로 해결해보고자 하는 생각이 들 때 시도

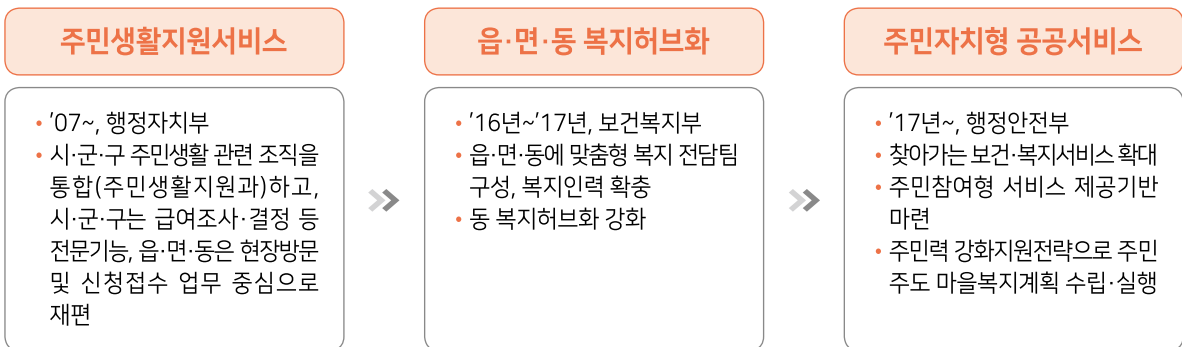
## 2) 마을복지계획 왜 필요할까요?

- '함께 더불어 살아가는 지역, 건강하고 안심하며 생활할 수 있는 마을, 계속 살고 싶어지는 마을'은 '법·제도·서비스'만으로는 불가능하며, '지역주민의 참여를 통한 공동체'가 필수적임.



- 기존 복지사업은 '공공'이 기획하여 '위→아래'로 전달하는 행정 주도방식이었다면, 이제는 주민의 관점에서 주민이 함께 만들어가는 '아래→위'로의 주민주도가 병행되어야 함.  
 ※ 지역을 만들어가는 주체는 지역주민이며, 공무원은 순환보직으로 인해 한계가 있음.
- 다양한 복지욕구, 저출생·고령화·지역 소멸 등의 지역사회 변화 속에서 행정만으로는 지역 구석구석까지 지원하는데 한계가 있으며, 행정적 비용만으로 해결하기 어려움.
- 이제까지 행정, 읍·면·동지역사회보장협의체 위원, 자치회 회장, 이장 등을 비롯하여 많은 분들이 협력하고 중심이 되어 추진해 왔으며, 앞으로도 중요한 업무를 추진할 분들의 임에 틀림없으나 한층 더 많은 주민들이 참여하여 주민 삶의 현장인 마을의 생활(복지) 과제에 대해 논의하고 추진해 나가는 것이 마을복지 계획임.

## 3) 복지서비스 전달체계 변화와 마을복지계획 관계는?

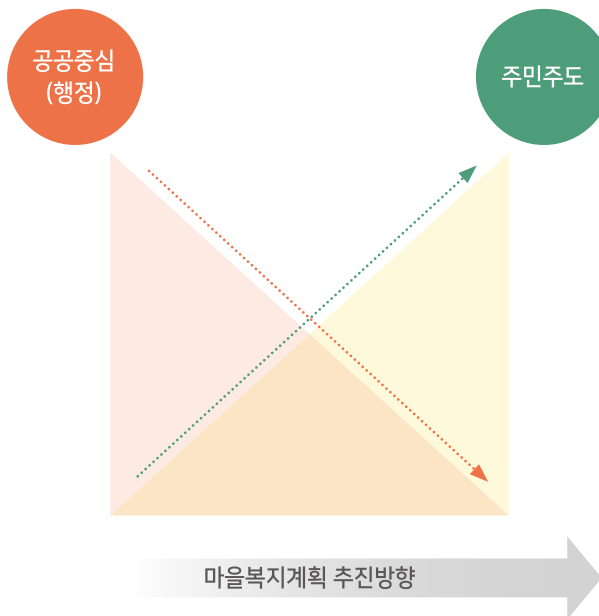


• 지방화·분권화에 따른 정책 실행에 대한 지자체의 자율성과 책임성 강조  
 • 행정이 주도(주민의 부분적 참여) → 주민이 주도  
 • 시·도 계획 → 시·도 계획 + 삶의 현장인 읍·면·동·마을단위 계획(신규)

#### 4) '주민주도 마을복지계획'은 '주민'만 하는 걸까요?

- 지역주민(마을복지계획에 관심이 있는 주민, 공동체 활동 경험이 있는 주민 및 활동 참여에 망설였던 주민 등) + 공공 + 지역전문가 + 유관 기관·단체 + 이해관계 당사자 등이 함께 읍·면·동 단위 지역사회 문제를 발견하고 해결방안 등을 논의함.
- 마을의 주인인 주민이 참여하여 논의하고 합의·실행해 나가는 과정이 잘 진행될 수 있도록 공공 + 전문가 등이 지원(support)해야 함.
- 주민조직의 주요 리더(협의체 위원, 이장 등)에 대한 과도한 역할 기대와 활용(동원)은 자발적 활동을 오히려 도태시키거나 수동적 역할자로 전락시킬 수 있기에 유의해야 함.

[그림 1] 마을복지계획 추진방향



[그림 2] 공공과 민간의 협업



#### TIP

- 전문가의 과도한 개입은 마을복지계획의 주체인 주민 등 당사자의 적극적 참여를 저해하고 수동적이 될 수 있음에 유의해야 함.
- 주민의 주도성을 살린 행정과의 협력 + 전문가 지원을 통해 마을의 생활과제에 제대로 대응하는 마을복지계획이 수립·실행될 수 있음.
- 지방자치단체의 정책에 주민참여 확대를 위해 다양한 시도들을 해왔지만, 주민참여는 형식적 차원의 동원적 수준, 낮은 수준의 참여에 머무르고 있는 것이 대다수 지역 상황임.
- 주민참여역량이 부족한 실정에서 행정주도가 불가피한 면도 있지만, 행정이나 중간지원조직이 주민들의 수준과 요구를 근간으로 해서 주민참여를 활성화하기 위한 노력의 원칙은 지켜져야 함.

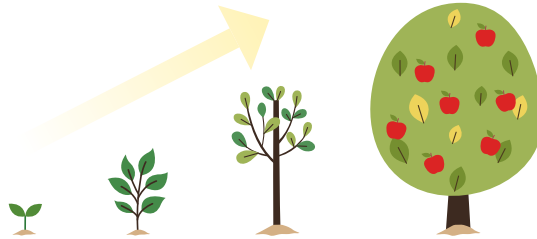
## 2. 마을복지계획 수립을 시행하기 위한 우리 마을의 역량은?

### 1) 마을복지계획 수립 전, 우리 마을 역량 CHECK LIST

구분		예	아니오	'아니오' 응답에 대한 대응방안은?
마을복지계획 수립을 함께 적극적으로 지원해줄 파트너 조직(기관)이 2~3개 정도 있다		✓	✓	
마을복지계획 수립을 함께 적극적으로 진행 및 참여해줄 전문가가 있다		✓	✓	
전문가	복지관련 기관·단체장 및 종사자	✓	✓	
	사회복지학과 교수	✓	✓	
	마을공동체·주민조직 관련 전문가	✓	✓	
지역사회보장협의체 위원이 활성화되어 있다		✓	✓	
마을복지계획 수립 시 워크숍을 진행할 수 있는 퍼실리테이터 자격을 가진 사람이 있다		✓	✓	
마을복지계획 수립과 실행을 위한 예산이 마련되어 있다		✓	✓	
수립된 마을복지계획을 실행하기 위해 실천 조직(담당자)을 구성할 의지와 계획이 있다		✓	✓	
우리 마을에 적극적인 복지리더가 있다		✓	✓	
마을에 관심이 많은 지역주민이 많다		✓	✓	
우리 지역주민 복지의식은 10점 만점에 몇 점인가요?		_____점		
지역주민을 대상으로 한 지역복지교육 (예 : 복지학당, 복지아카데미, 동 복지대학 등)이 정기적으로 자주 수행되고 있다		✓	✓	
지역주민 간의 관계가 좋은 편이다		✓	✓	
지자체와 주민간의 관계(협력)가 좋은 편이다		✓	✓	
우리 지역주민은 모여서 이야기 하는 것에 거부감이 없다		✓	✓	
나는 마을복지계획을 위해 다양한 주민이 참여할 수 있도록 적극적으로 노력하고자 한다		✓	✓	
동장님이 마을복지계획에 대해 적극적 의지가 있다		✓	✓	

2) 지역주민이 지역사회의 복지 과제를 '내 일처럼' 여기고 주민이 주체가 되어 협동·협력을 통해 해결하고 지원하기까지는 시간이 필요함.

- 과수의 경우 어린 묘목에서 열매가 맺기까지 3~5년의 시간이 걸리듯이, 지역주민의 주민참여, 주민주도, 공동체성, 지역주민이 지역사회의 복지 과제를 '내 일처럼' 여기고 주민이 주체가 되어 협동·협력을 통해 해결하고 지원하기까지는 장기적 관점(5~7년 정도)에서 바라보고 시간을 소요해야 함.



**TIP**

- 주민주도 마을복지계획, 공동체 형성 등은 1~2년에 형성될 수 없음.
- 주민과 함께 호흡하면서, 함께 성장해 나갈 동안 믿고 기다리는 시간이 필요함.
- 과수가 좋은 열매를 맺기 위해서는 물과 비료, 햇볕, 바람 등이 필요하듯이, 지역주민의 공동체 형성, 복지의식 및 주민주도성 향상을 위해서는 다양한 교육, 주민이 모였을 때 즐거울 수 있는 활동 등이 지속적으로 필요함.

3) 지역역량에 따라 마을복지계획 수립 목표와 방법을 디자인하기

예시

지도 역량	목표	수립 주체성 비율	
1단계 도입기(1~2년)	<ul style="list-style-type: none"> <li>지역주민 교육을 통한 역량 향상</li> <li>복지리더 발굴</li> <li>마을복지계획 수립 및 실천을 통한 '작은 성공의 경험'</li> </ul>	행정 60% 미만	주민 40% 이상
2단계 성장기(3~4년)	<ul style="list-style-type: none"> <li>다양한 주민 참여, 논의의 장 활성화</li> <li>풍부한 복지리더, 주민의 적극적 참여 및 활동</li> <li>복지의제 발굴 다양화</li> </ul>	행정 50% 미만	주민 50% 이상
3단계 성숙기(5~6년)	<ul style="list-style-type: none"> <li>주민이 중심이 되어 수립 및 추진</li> </ul>	행정 40% 미만	주민 60% 이상

### 3. 마을복지계획 수립 시 주의할 사항

#### 1. 주민주도 관점을 유지하기

- 마을복지계획 수립, 실천 과정에서 주민참여를 어떻게 확대할 것인지? 어떻게 마을공동체를 발전시킬 것인지?

#### 2. 주민참여 역량 수준에 맞게 설계하기

- 주민들의 자치적 경험이 많지 않은 상황에서, 행정이나 중간지원조직이 직접 나서서 모든 것을 해결하는 것이 아니라 주민들과 공감대를 조성하는 일, 주민들이 참여할 수 있는 토양을 만드는 일, 주민들이 모이는 계기를 만드는 일, 주민들을 교육하고 지원하는 일, 주민들 내에서 일꾼(리더)을 키우는 일, 주민들의 든든한 지원자가 되고 신뢰를 얻는 일을 해야 함.

#### 3. 캐비닛 계획이 되지 않도록 하기

- 주민을 동원해서 계획을 수립만 하고 실천하지 않는 캐비닛 계획이 되는 순간, 지역주민은 다음에 참여하지 않게 됨. 계획 의제 규모가 작고 적더라도 실행된다는 신뢰가 있어야지만, 계속적으로 마을복지계획을 수립해 나갈 수 있음.
- ‘읍·면·동 마을복지계획’을 수립한 후, 이를 읍·면·동 주민자치회와 협업하여, 주민자치회 주민총회 시 ‘읍·면·동 마을복지계획’을 상정하는 방법도 있음.

#### 4. ‘계획서’ 보다는 ‘내실’을 갖추는데 노력하기

- 행정에서 마을복지계획 추진하겠다고 결정하면, 외형적으로 결과는 어떻게든 나오게 되어 있음. 즉 마을복지계획 사업계획서만 작성한다면 몇 번의 (주민) 교육으로 가능할 수도 있으나 내실 없이 작성될 수 있음.
- 주민참여를 통해 의견을 모아서 마을복지계획을 수립하고, 마을에 관심 있는 사람들을 지속적으로 참여시켜가는 것이 중요함.

#### 5. 읍·면·동의 다른 과와 조율 및 협의하는 과정을 챙기기

- 동에서는 도시재생사업, 뉴딜사업, 주민자치계획 등이 동시에 진행될 경우, 주민 참여 중복에 따른 참석률과 집중도가 떨어지게 됨.

#### 6. 예산확보를 위해 노력하기

- 마을복지계획 실행을 위해서는 시·도 예산 확보 노력이 필요함. 또한 주민참여예산을 확보해 사업비를 마련, 지역 사회보장협의체 예산 등을 통해 실행예산을 확보하는 등의 적극적 노력이 필요함.  
예) 대전시 정림동은 대전시 주민참여예산을 확보해 마을복지계획 사업비를 마련함.

7. 마을복지계획을 수립 중이라면, 공무원 교체와 상관없이 진행될 수 있는 체제 만들기

- '성숙기 단계'가 되기 전에 공무원이 교체될 경우, 마을복지계획에 대한 이해도와 열정도에 따라 마을복지계획 수립 내실화는 영향을 많이 받을 수밖에 없음.

8. 주민에게 알리고, 논의의 장에 참여하도록 모집하는 과정은 '행정(읍·면·동)'에서 책임지기

9. 기존 리더들과 그룹들에 만족하지 않고, 새로운 마을주민을 발굴(찾아내기)해서 함께 진행하기

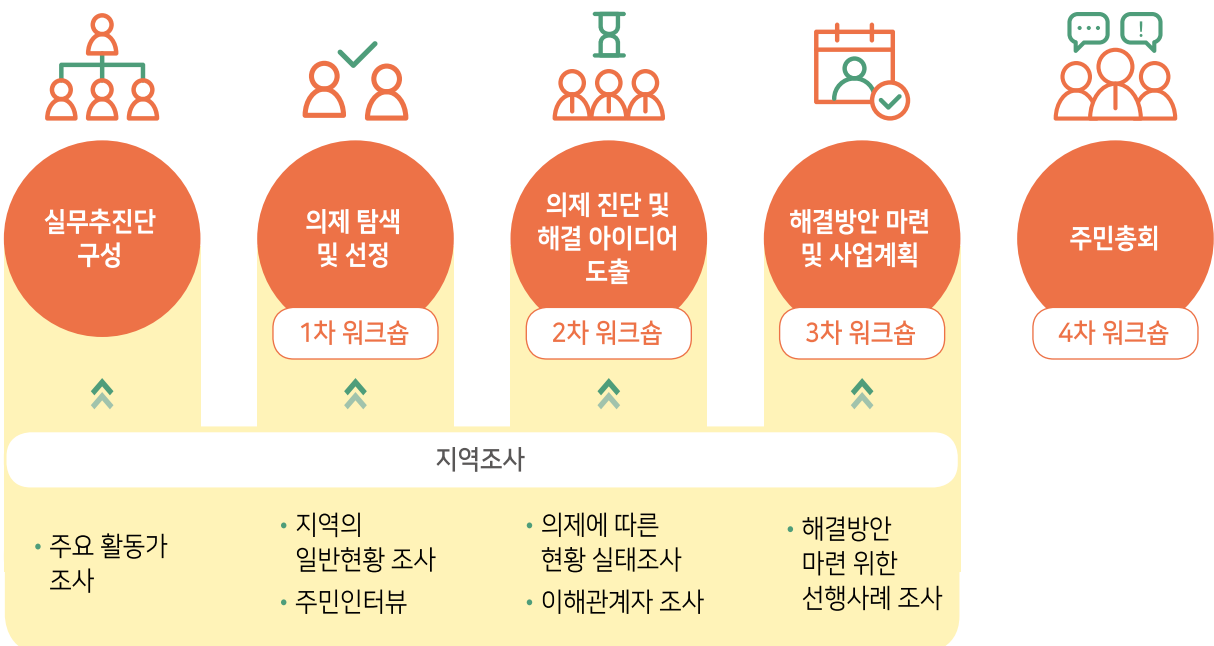
10. 지역주민 역량 강화 교육은 주민이 서로 친밀해질 수 있는 커리큘럼도 고려하기

- 마을복지계획 관련 교육으로만 커리큘럼을 구성하면, 지역주민들의 참여도가 저조할 수 있음. 재미있는 활동과 교육, 레크레이션, 공동체 놀이, 심리검사, 성격유형검사, 미술치료 등 지역주민이 서로 친밀해질 수 있는 교육을 통해 기존에 활동하지 않던 새로운 주민들도 자연스럽게 녹아들 수 있음.
- 숙제와 과업으로 마을복지계획이 느껴지면 참여율은 저조할 수밖에 없음.
- 재미있는 만큼 지역주민들이 알아서 서로 만나서 열정적으로 활동하게 됨.

## 4. 마을복지계획 과정

### 1) 마을복지계획 추진 과정

- 지역의 상황과 역량에 따라 단계의 축소·확대 가능함.





절차	사전준비 (6주)	주민설명회	주민역량강화 교육(1달)	1차 워크숍 (3주~4주)	2차 워크숍 (3주~4주)	3차 워크숍 (3주~4주)	4차 워크숍 (3주~4주)
목적		<ul style="list-style-type: none"> <li>마을복지계획, 워크숍 안내 및 홍보</li> </ul>	<ul style="list-style-type: none"> <li>마을복지 관련 문제에 대한 사고 확장</li> <li>마을과 이웃에 대한 관심 제고</li> </ul>	<ul style="list-style-type: none"> <li>마을복지 의제 탐색</li> <li>마을복지계획 의제 선정</li> </ul>	<ul style="list-style-type: none"> <li>의제 진단 및 해결 아이디어 도출</li> </ul>	<ul style="list-style-type: none"> <li>해결방안 마련</li> <li>실행하기 위한 사업계획서 작성</li> </ul>	<ul style="list-style-type: none"> <li>주민총회</li> <li>- (1단계 마을) 사업계획 공유</li> <li>- (2단계 마을) 주민숙의</li> </ul>
워크숍 관련 사전조사				<ul style="list-style-type: none"> <li>기초현황조사</li> <li>기초통계조사</li> <li>주민인터뷰</li> </ul>	<ul style="list-style-type: none"> <li>심층조사</li> <li>(결정된 의제에 대한) 현황 실태조사</li> <li>이해관계자 조사</li> </ul>	<ul style="list-style-type: none"> <li>해결방안 마련 위한 기초조사</li> <li>전문가 및 정책조사</li> <li>사례조사</li> </ul>	
주요내용	실무추진단 구성 및 교육	<ul style="list-style-type: none"> <li>마을복지계획 이해</li> <li>마을공동체, 주민참여 의미</li> <li>워크숍 과정 및 참석방법 설명</li> </ul>	<ul style="list-style-type: none"> <li>우리가 꿈꾸는 마을과 마을복지 우리 모두를 위한 안전망, 복지서비스 이해</li> <li>마을복지공동체를 위한 마을주민의 역할</li> <li>우리 마을 복지사각지대 발굴방법</li> </ul>	<ul style="list-style-type: none"> <li>마을복지계획 이해</li> <li>마을 열고 만나기</li> <li>기초현황 조사결과 공유(우리 마을 현황 소개)</li> <li>내가 바라는 우리 마을</li> <li>우리 마을복지 강점&amp;약점</li> <li>마을복지 위해 해결할 과제 탐색과 분류</li> <li>의제 선정</li> <li>의제 관련 현장조사 역할 정하기</li> </ul>	<ul style="list-style-type: none"> <li>1차 워크숍 결과 공유</li> <li>심층조사 결과 공유</li> <li>의제 진단(현상·원인) 및 의제 정의하기</li> <li>해결 아이디어 찾기</li> <li>의제 해결방안 관련 조사 안내 및 역할할정하기</li> </ul>	<ul style="list-style-type: none"> <li>2차 워크숍 결과 공유</li> <li>의제 해결방안 관련 조사 결과 공유</li> <li>해결아이디어 선정 및 구체화</li> <li>사업계획서 작성</li> <li>예산방안 마련 논의</li> </ul>	<ul style="list-style-type: none"> <li>마을복지계획 이해</li> <li>진행과정 발표</li> <li>사업계획 발표 및 공유</li> <li>사업계획 관련 질의응답</li> <li>지역주민 공언</li> <li>사업계획 결정</li> </ul>
참여자		마을주민 전체	마을주민 전체	마을주민 전체(30명 내외)	마을주민 전체(30명 내외)	마을주민 전체(30명 내외)	마을주민 전체(30명 내외)
진행자		읍·면·동 행정복지 공무원 실무추진단	전문 강사 마을복지 전문가	퍼실리테이션 또는 전문촉진자			
결과물		주민신청서	주민교육 결과정리	1차 워크숍 내용 정리 만족도 조사결과	2차 워크숍 내용 정리	3차 워크숍 내용 정리	마을복지계획 사업계획
실무추진단 역할		주민설명회 개최 마을복지계획 협수담, 포스터 등 홍보	교육일정계획 교육장환경점검 강사선외, 정보제공 교육평가 및 워크숍 연계	사전조사 자료 준비 워크숍 운영준비 1차 워크숍 주요 결과(선정된 의제) 분석 및 정리 2차 워크숍 심층조사 준비	장소 - 의제별 모둠을 편성하기 선정된 최종 의제 및 해결방안 워크숍 결과 정리 3차 워크숍 해결방안 마련 기초조사 준비	장소 - 의제별 모둠을 편성하기 3차 워크숍 결과 정리 4차 워크숍(주민총회) 홍보 및 준비	주민총회에서 결정된 사업계획서를 보완 및 추진

★ 실무추진단 : 읍·면·동행정복지센터 공무원, 복지전문가, 전문촉진자(자문, 교육, 컨설팅 지원 등), 지역사회보장협의체 위원, 주민리더 등 총 15명 이내로 구성  
 ★ 주민설명회는 지역 상황에 따라 선택사항임.

## 5. 실무추진단은 어떤 일을 하는 사람일까요?

### 목적

지역 내외부의 역량을 모아 주민 참여형 마을복지계획을 수립하고 추진하기 위한 실무추진단<sup>1)</sup>을 구성하여 운영함.

### 구성 및 운영시기

실무추진단은 효과적인 업무 추진을 위해 본 워크숍을 운영하기에 앞서 최소 2달 전 구성하고, 마을복지계획수립 및 평가 이후 해산함.

### 주요역할



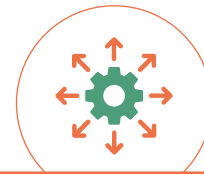
#### 워크숍 기획

마을복지계획 수립을 위한 단계별 추진 과제와 일정을 기획하고, 효과적인 추진 전략을 구상함.



#### 워크숍 홍보

다양한 지역의 주민들이 참여할 수 있도록 정보 제공 및 소통의 창구를 마련하고 지속적으로 운영함.



#### 워크숍 진행 및 운영

주민이 참여하여 마을복지계획을 수립하고 의결할 수 있도록 워크숍을 진행 및 운영의 역할을 수행함.

### TIP

- 실무추진단은 워크숍의 기획과 실행을 위한 실무적인 역할과 더불어 지역 내 다음과 같은 역할을 함께 수행하며 지역의 문화를 조성하게 됨.
- **주민 간의 소통과 관심 증대 촉진** : 다양한 주민들이 지역과 이웃에 대해 관심을 가지며 지역의 문제를 해결하기 위한 의견을 공유하고 소통할 수 있도록 촉진
- **주민자치 및 민주적 의사결정의 문화 형성** : 민관이 협력하고 의사결정을 하는 과정에서 주민과 행정기관이 소통하고 민주적으로 의사 결정하는 역량 향상의 기회 제공

1) 실무추진단은 프로젝트, 지역 등에 따라 '추진위원회', '준비위원회', 'Co-work 그룹' 등으로 칭하기도 함.

실무추진단 구성 업무 프로세스



실무추진단 구성 방향

- 실무추진단은 마을복지계획 수립을 지원하는 핵심 실무 그룹이므로, 마을복지계획 및 지역에 대한 이해를 갖춘 다양한 구성원이 필요함.
- 민관 협력체로서 마을복지계획 수립을 지원할 수 있는 적극적인 위원 15명 이내로 구성하며, 공무원, 복지 전문가, 지역사회보장협의체 위원, 주민리더, 전문촉진자<sup>2)</sup> 등 역할과 분야를 고려하여 선정함.

실무추진단 운영 관련 주체

	세부내용	주요역할
 읍·면·동 행정복지센터	마을복지계획 수립을 위한 워크숍 운영을 위한 핵심 업무 수행이 가능한 동장 및 주무팀 담당자 2명 이상 배정	마을복지계획 수립 및 워크숍 운영과 관련된 전반적 지원 * 업무 담당자가 역량 강화를 위해 교육 및 네트워크 참여 가능하도록 적극적인 지원 필요
 마을 복지 계획 전문가	<ul style="list-style-type: none"> <li>• 주민이 주도하는 마을복지계획 수립을 위해 마을복지계획 및 유관분야 전문성을 가진 인력 섭외</li> <li>• 지역 내 복지기관 및 지역사회보장협의체 등과 연계</li> </ul>	<ul style="list-style-type: none"> <li>• 복지전문가 : 마을복지 및 지역 상황에 대한 자문 및 실행력을 갖춘 기관 또는 전문가</li> <li>• 전문촉진자 : 워크숍 운영에 필요한 자문, 교육, 컨설팅, 진행 등 지원</li> </ul>
 주민 및 주민 리더	지역사회보장협의체위원, 주민자치위원, 통장, 봉사단체, 마을활동가 등 마을복지계획 수립 활동에 적극적인 주민 또는 단체	워크숍 기획단계 참여 및 워크숍 홍보 등

2) 전문촉진자는 퍼실리테이터(Facilitator), 회의진행자 등으로 불리기도 하며, 역할 분담에 따라 차이는 있으나, 마을복지계획 수립을 위한 워크숍을 전체 기획하고 진행하는 역할을 수행하는 핵심 인력으로서 마을(복지)계획 수립 또는 활동가로서의 현장 경험이 있는 사람으로 선정하는 것이 필요함.

# 02

## 이웃사촌복지센터 운영 현황

### 1. 운영목적

- 이웃사촌복지센터 시범 운영을 통한 제도적 사회보장체계 보완 및 주민주도 인적안전망 강화를 통한 평생 사회안전망 구축

### 2. 사업개요

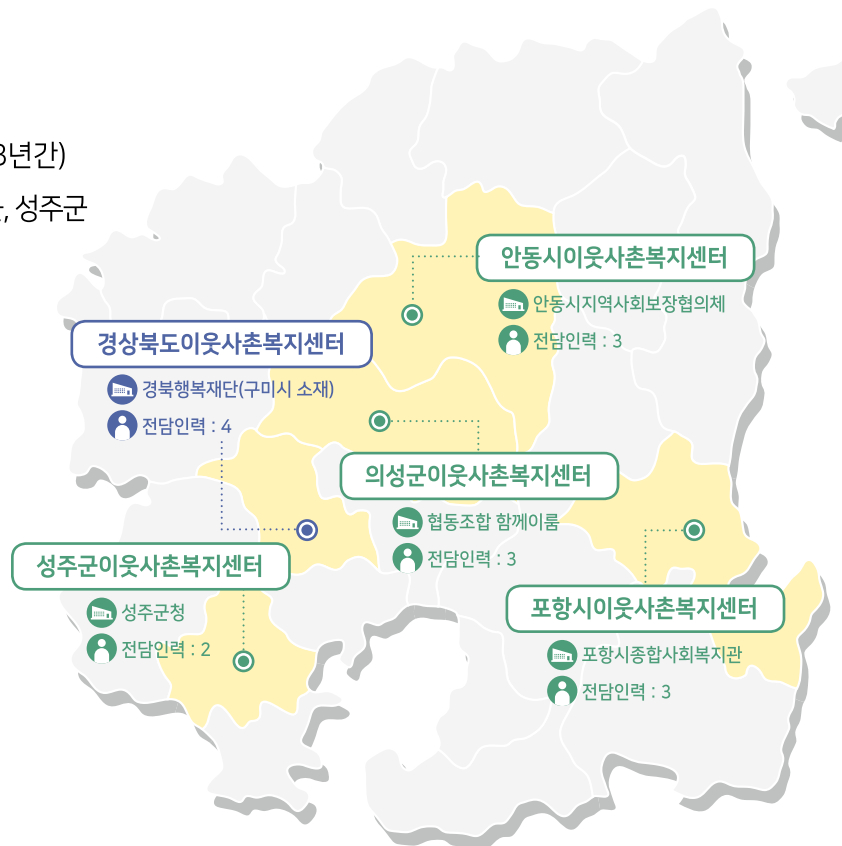
- 운영기간 : 2019. 8. ~ 2021. 12.(3년간)
- 시범지역 : 도, 포항시, 안동시, 의성군, 성주군
- 전담인력 : 15명

**도센터**

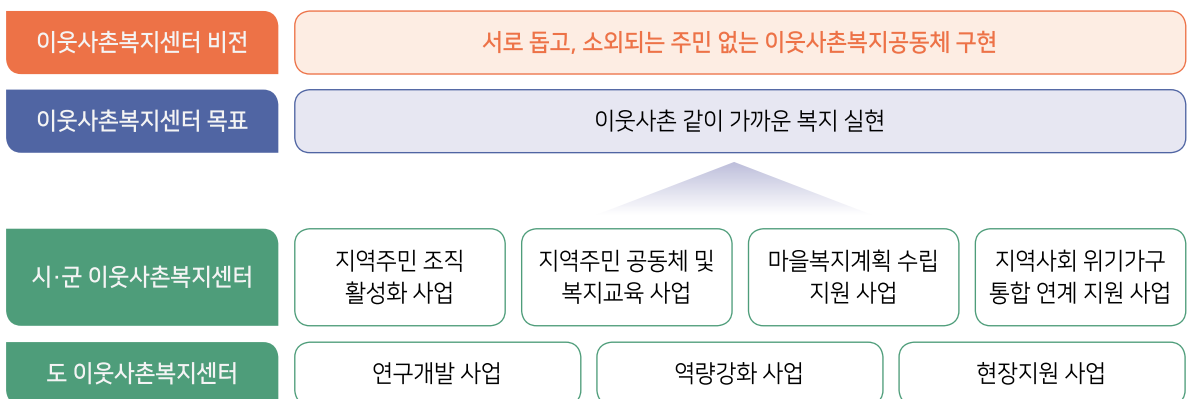
- 도 : 경북행복재단(구미시 소재)

**시·군센터**

- 포항 : 포항시종합사회복지관
- 안동 : 안동시지역사회보장협의체
- 의성 : 협동조합 함께이룸
- 성주 : 성주군청



### ■ 이웃사촌복지센터 운영체계도



### 3. 추진경과

- 2018. 8. 10. 민선7기 도정계획에 따른 경상북도 이웃사촌행복공동체 육성 계획 수립
- 2019. 1. ~ 8. 이웃사촌복지센터 설치·운영 연구(~'19. 8. 30.)
- 2019. 8. 이웃사촌복지센터 시범 지역 선정
- 2019. 12. 13. 이웃사촌복지센터 수행기관 간담회
- 2019. 12. 23. ~ 24. 이웃사촌복지센터 수행기관 워크숍
- 2020. 4. ~ 6. 주민조직가양성교육
- 2020. 7. 23. 이웃사촌복지센터 수행기관 간담회

### 4. 주요성과

#### 주민주도 이웃 돌봄 문화 형성-공동체(모임) 활동

- (사례) 이웃사촌지킴이 '동아줄' 결성 및 이웃사촌지킴이 5그룹 활동, '이웃사촌 안부 묻기' 이웃사촌팀 6팀 결성 및 활동



의성군이웃사촌복지센터 컨설팅 ('20. 6. 16.)

#### 주민주도 친화 모임·활동 조성

- (사례) 마을 어르신 주도 '실버합창단' 구성 및 인근초등학교 오케스트라 연계하여 마을음악회 준비, '푸른환경 EM만들기' 위생문제해결 위해 주민주도적 모임 및 나눔



주민조직가양성교육(1차) 수료식 ('20. 6. 17.)

#### 주민 생활문제에서 마을복지의제 발굴

- (사례) '상생도시락' 코로나19 대응 위기능가 지원 및 도시락 나눔

#### 지역주민 공동체 및 복지교육을 통한 리더 발굴 및 주민력 강화

- (사례) 마을지기 기초교육, 마을활동가 보수교육, 주민평가회 실시



수행기관 간담회 ('20. 7. 23.)

#### 주민조직화 전문가 양성

- (사례) 4개 시범지역 전담 직원 및 수행기관, 지역사회보장협의체 대상 주민 조직가양성교육 실시

#### 이웃사촌복지공동체 모델 정립

- (사례) '이웃사촌복지센터 성과평가연구 및 발전방안' 연구

## 03

## 경로당 행복도우미 운영 현황

### 1. 운영목적

- 어르신의 건강, 여가, 상담 지원을 통한 경로당 중심 지역 어르신 복지 증진

### 2. 사업개요

- 사업기간 : 2019. 8. ~ 2021. 12.(3년간)
- 사업주관 : 시장·군수 \*시·군에서 수행기관 공모
- 사업내용 : 경북도내 경로당을 중심으로 경로당 행복도우미 파견을 통한 경로당 운영·관리, 프로그램 제공, 복지사각지대 발굴 및 연계

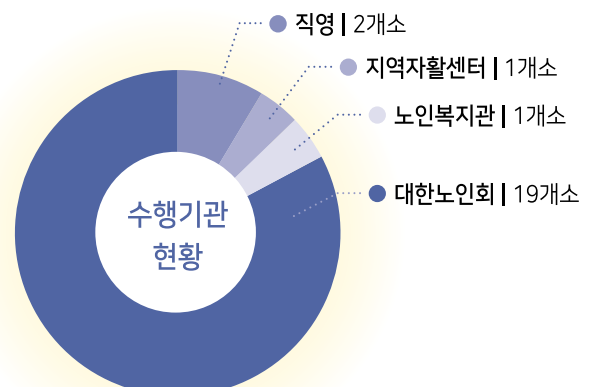
### 3. 추진경과

- 2019. 3. ~ 5. 행복도우미 시범 운영 : 2개 시·군(문경·예천)
- 2019. 4. ~ 7. 「경로당 행복도우미 선행 시범운영 평가 및 운영방안」 연구
- 2019. 9. 경로당 행복도우미 발대식 및 1차 소양교육(18개 시·군)
- 2019. 11. 경로당 행복도우미 2차 소양교육(5개 시·군)
- 2019. 12. 26. 경로당 행복도우미 평가보고회
- 2020. 1. 17. 경로당 행복도우미 집단컨설팅(22개 시·군)
- 2020. 5. 20. ~ 6. 9. 경로당 행복도우미 기본교육(23개 시·군 6회)
- 2020. 7. 3. 경로당 행복도우미 수행기관 간담회

### 4. 수행기관 현황

#### ■ 수행기관 현황

구분	내용(개수/지역명)
● 직영	2개소 / 고령군, 울진군
● 지역자활센터	1개소 / 군위군
● 노인복지관	1개소 / 봉화군
● 대한노인회	19개소 / 포항시, 경주시, 김천시, 안동시, 구미시, 영주시, 영천시, 상주시, 문경시, 경산시, 의성군, 청송군, 영양군, 영덕군, 청도군, 성주군, 칠곡군, 예천군, 울릉군





■ 행복도우미 주요 역할

경로당 코디네이터



- 경로당 시설 및 물품 관리
- 회계, 안전, 위생 교육
- 유익정보 제공

프로그램 코디네이터



- 경로당 이용 어르신 욕구 반영 프로그램 제공

복지 코디네이터



- 어르신 말벗 및 상담
- 어르신 간 갈등 해소
- 어르신 권익 보호
- 복지사각지대 발굴
- 복지서비스 연계 및 모니터링

5. 주요성과

어르신 욕구 반영 맞춤형 프로그램 진행

- (사례) 경로당 이용 및 미이용 어르신이 함께 자신의 생애를 다룬 마을 동인지 제작

어르신 권익 보호 및 증진

- (사례) 어르신 1만원 관광사기 피해 예방, 사이버종교단체 관련 어르신 소비 피해 예방

어르신 간 갈등 해소에 기여

- (사례) 경로당 내 결핵 어르신 경로당 이용 관련 정보 제공으로 갈등 해소, 경로당 미이용 어르신 대 이용 어르신 간 오해로 인한 갈등 중재 및 해소

어르신 상담을 통한 서비스 연계 및 정보 제공

- (사례) 알코올 및 우울 증세 어르신 상담 및 정신보건센터 연계, 잦은 우울감 표출 어르신 주기적 방문 상담 및 치매안심센터 연계

어르신 응급 구호 및 조치

- (사례) 고혈압 어르신 119 이송 연계 및 호전, 주택 전소로 갈 곳 없는 어르신 긴급 지원 및 이웃 어르신 덕 돌봄 연결

지역사회 복지서비스자원 연계 및 협력

- (사례) 코로나19로 인한 '찾아가는 무료세탁 서비스' 연계, 독거노인 대상 '사랑 담은 보리떡' 만들기 및 나눔

코로나19 예방에 기여

- (사례) 코로나19 상황에서 어르신 안전·안부 유선 상담, 코로나19 확산 방지를 위한 경로당 폐쇄 여부 확인 및 예방 교육



수행기관 집단컨설팅  
(20. 1. 17.)



경로당 행복도우미 기본교육  
(20. 5. 26.)



수행기관 교육 및 간담회  
(20. 7. 3)



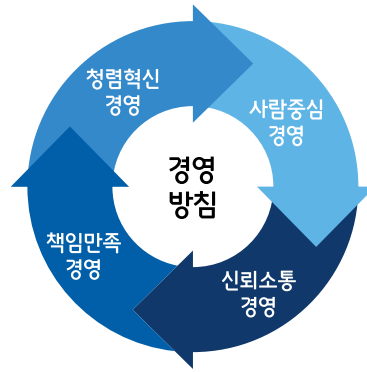
수행기관 모니터링 및 컨설팅\_봉화군  
(20. 9. 4)

## 경북행복재단 미션 및 비전

경북복지, 다함께 열어요!

MISSION | 경상북도 사회서비스의 공적 책임과 가치 실현

VISION | 지역 사회서비스를 선도하는 최고의 전문 연구기관



### 경영목표 & 추진전략

경북 사회서비스 정책개발 1인당 2건	사회서비스 시설 100개(년) 기관 품질 관리	교육만족도 S등급 달성	사회적가치실현 90점 달성
지역 수요 맞춤형 정책 기획 / 개발	보건복지시설 현장점검 및 지원	보건복지 관련 교육 지원	윤리인권 및 도민참여 경영 추진
<ul style="list-style-type: none"> <li>• 보건복지 관련 이슈 선점</li> <li>• 보건복지 기초통계 작성 및 수요조사</li> <li>• 보건복지 기획 / 개발 및 전파</li> </ul>	<ul style="list-style-type: none"> <li>• 사회서비스 현장 개선 과제 발굴</li> <li>• 컨설팅 평가 / 인증</li> <li>• 시설 운영 및 평가 표준 매뉴얼 개발 및 보급</li> </ul>	<ul style="list-style-type: none"> <li>• 보건복지 교육 수요 조사 실시</li> <li>• 현장점검 및 전문성을 갖춘 강사풀(pool) 구성</li> <li>• 교육만족도 조사 및 피드백</li> </ul>	<ul style="list-style-type: none"> <li>• 윤리인권 시스템 구축</li> <li>• 청렴한 조직문화 정착 / 확산</li> <li>• 도민경영 참여 활성화</li> </ul>

편집위원 김종필, 강민정, 김동화, 오난숙.

「경북행복 BRIEF」는 경북행복재단의 보건·복지 연구성과 및 주요 동향을 경상북도민에게 발 빠르게 전달하기 위해 격월로 발행되는 정기간행물입니다. 도민 여러분의 많은 관심과 뜨거운 성원 부탁드립니다.